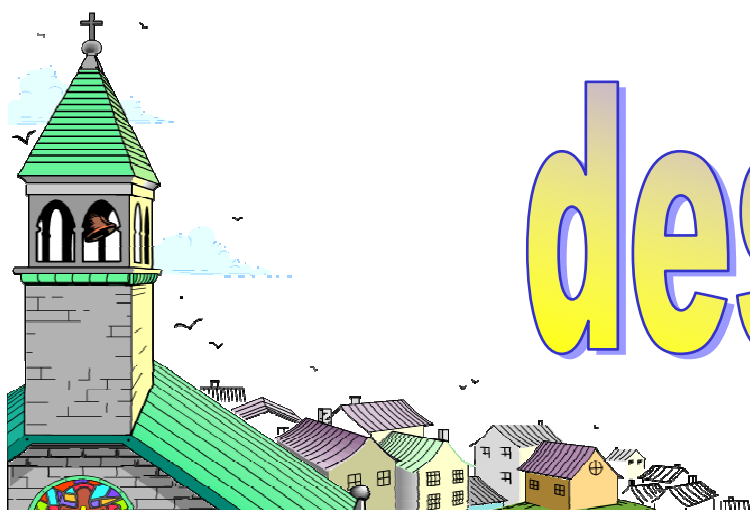


L'heure



des bilans

Horaire des messes

1^{er} dimanche du mois

(célébration de la Parole)

3^e dimanche du mois

(messe)

9h00 Saint-Alexandre

10h30 Henryville

2^e dimanche du mois

(messe)

4^e dimanche du mois

(célébration de la Parole)

9h00 Ste-Anne-de-Sabrevois

10h30 Saint-Sébastien

Dans ce numéro : vous trouverez:

Des faces de carême? par Éloi Giard, prêtre	Page 19
Rapport financier de la pastorale	Pages 20 et 21
Paroisse Sainte-Anne de Sainte-Anne-de-Sabrevois	Pages 22 et 23
Paroisse St-Alexandre	Pages 24 et 25
Paroisse St-Georges d'Henryville	Pages 26 et 27
Paroisse St-Sébastien	Pages 28 et 29
La page des jeunes	Page 30
Les Assemblées de Fabriques et CCCRSDL	Page 31
Horaire 5 ^e dimanche de mars - Grand rassemblement, célébration du Pardon, Semaine sainte et Pâques	Page 32

Accueillir un enfant, c'est l'aider à faire sortir tout le soleil qu'il y a en lui, c'est aussi chercher à faire briller toute la lumière qui est en chacun de nous. Élisabeth Rousseau

En tant que membre de l'Église, vous pouvez aider votre paroisse en faisant un don.
Merci de votre générosité.

Par chèque

Vous pouvez faire parvenir un ou plusieurs chèques (postdatés) avec nom et adresse.
Faire votre chèque à :
Seigneuries du Lac

Par virement bancaire

Voici nos coordonnées:

Transit : **90042**

Institution : **815**

No de compte : **6566152**

Pour bien identifier votre don, nous aviser au 450-741-7446

ou

seigneuriesdulac@hotmail.com

Virement INTERAC

à

seigneuriesdulac@hotmail.com

Réponse pour question de sécurité: « capitation ».

Veillez également envoyer un courriel avec votre nom et votre adresse pour bien identifier votre don.

***** Un reçu d'impôt sera émis pour tous les dons reçus. *****

Le Bulletin paroissial est publié 6 fois par année. Pour le recevoir par la poste, le tarif est de 30\$ annuellement. Svp envoyer votre chèque au nom des Seigneuries du Lac.

Services communautaires: Vous êtes un service communautaire et vous voulez être inscrit dans la liste suivante. C'est gratuit! Vous n'avez qu'à communiquer avec le secrétariat centralisé pour une demande d'inscription. Communiquez aussi pour mettre à jour le nom des responsables.

AFÉAS

C. Line Alphonse 514-238-4193

Âge d'Or

AL. Louise Bonhomme 514-618-5563

AN.

C.N. Rollande Vézina 294-2307

H. Marcel Veilleux 299-2576

SS. Richard Lamarre, vp 244-8802

V. Yves Émard 244-5157

Alcooliques anonymes

Appeler en tout temps 514-376-9230
1-877-790-2526

Bibliothèques

AL. 501 rue St-Denis 347-1376

AN. 1218 Route 133 346-0899

C. Nicole Peters 294-2321

H. Suzane Ouellette 346-4116

N. 1312, Chem. de la Petite France

SS. Nicole Lalonde 346-4260 #6

V. Nicole Lalonde 346-4260 #6

Centre d'Entraide Régionale d'Henryville (AL. AN. H. SS. V.)

Annie Marchessault 299-1117

Interaction C.N.

Luc Gauthier 294-2646

Comité-goûter après funérailles

AL. Gonnie Jetten 347-0174

Loisirs

AL. Daniel Daneau 346-6641

AN. Nathalie Bonneville 515-3685

C. Darlene Fielding 294-2178

H. 346-4106 #1

SS. Josée Rochette 346-4205

V. Pierre Gosselin 244-5657

Pompiers volontaires

H. Alain Huet 299-2058

(SS. V.)

Patrick Sauriol 244-5838

Suicide écoute

Ligne 24 heures 348-6300

460-4791

Écouter Jésus, le recevoir dans la Parole éternelle qui atteste le miracle de l'amour de Dieu, c'est un ciel délicatement posé sur nos croix. Agnès Von Kirchbach

Légende:

St-Alexandre (AL)
Ste-Anne-de-Sabrevois (AN)
St-Sébastien (SS)
Henryville (H)
Clarenceville (C)
Noyan (N)
Venise-en-Québec (V)



Images: Internet et
www.freepik.com
Pensées: Au fil des jours
de Novalis

Le Royaume de Dieu est proche; il est venu jusqu'à nous: Dieu s'est fait homme pour que nous reconnaissons sa présence en tout être humain. Christian Lancrey-Javal

Des faces de carême?



Une jeune femme, qui avait perdu son mari dans un accident d'alpinisme, écrivit deux ans plus tard un livre dans lequel elle confesse tout à coup: « Par ta mort, j'ai accouché de moi ». La disparition de son bien-aimé l'a amenée, peut-être malgré elle, au plus profond d'elle-même. Là, elle a découvert un amour auquel elle s'est livrée, et qui l'a fait renaître. Une révélation inépuisable!

Elle ne peut plus l'arrêter. Elle ne le veut pas non plus!

Et si le carême et la fête de Pâques venaient réveiller en nous l'appel d'un amour, d'une vie, d'une joie plus forte que tout... Oublions alors les faces de carême! La prière, l'aumône et le jeûne nous rappellent que le Royaume de Dieu a déjà commencé à se réaliser en nous, et qu'une conversion est nécessaire.

Le Royaume, ça veut dire quoi?

Un changement de perspective?

Un nouvel élan du cœur?

Un retournement qui oriente vers la Vie divine?

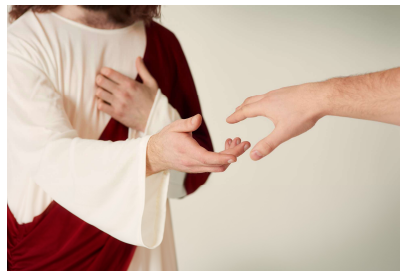
Un peu de tout cela.

Mais allons plus loin: c'est la certitude d'être aimé qui fait jaillir la source intime d'une personne. N'est-ce pas ce qui manque désespérément à tant de gens? Alors c'est décidé: durant le carême et le temps pascal, je reflèterai aux personnes qui m'entourent, par des mots, des silences, des gestes, la richesse qu'elles portent, capable de ressusciter le monde: le Christ vivant, à jamais, dans l'Amour.



En Lui,

Éloi, prêtre



Crois en toi-même et en tout ce que tu es. Sache qu'il y a des choses à l'intérieur de toi qui sont plus grandes que n'importe quel obstacle.

Christian Larson

Faire confiance à l'autre en s'abandonnant à Dieu lui-même nous donne la capacité de bâtir un monde plus juste et fraternel, où le risque de la confiance l'emporte.

Madeleine Dédoui

BULLETIN PAROISSIAL

Les revenus et les dépenses de l'unité pastorale sont partagés selon le pourcentage de l'entente entre les fabriques sur la façon de faire le calcul. Cette entente peut être renégociée à tous les 3 ans à la demande des fabriques ou elle est reconduite pour un autre trois ans automatiquement. Remarquez que le pourcentage est recalculé chaque année suivant les indications de l'entente; ce qui permet de tenir compte des changements survenus dans nos paroisses.

Suite à l'unification de la paroisse St-Grégoire avec Ste-Anne-de-Sabrevois en octobre 2024, les pourcentages ont été recalculés pour refléter cette réalité.

ENTENTE DES FABRIQUES

POUR RÉPARTIR :
Excédent pastoral

2024 Jan/Sep 2024 Oct/Déc

St-Alexandre

Pour 2024: 15.4% 11.6%

Pour 2025: 11.4%

Ste-Anne

Pour 2024: 20.4% 41.6%

Pour 2025: 40.9%

St-Georges

Pour 2024: 24.3% 17.7%

Pour 2025: 17.9%

St-Sébastien

Pour 2024: 39.8% 29.0%

Pour 2025: 29.7%

Revenus de la pastorale	2025	2024
Messes	9 345	8 280
Baptêmes	1 042	1 769
Pardon / Eucharistie	305	505
Confirmation	360	0
Liturgie	388	547
Pastorale Dons	4 544	2 644
Formation	0	0
Bulletin paroissial, dons	0	0
Bulletin Abonnement postal	655	645
Pastorale (capitation)	2 975	3 375
REVENUS - TOTAL	19 614	17 765
Dépenses de la pastorale	2025	2024
Honoraires de messes	2 420	1 920
Baptêmes	481	349
Pardon / Eucharistie	1 070	0
Confirmation	0	0
Liturgie	3 158	1 806
Pastorale	3 567	2 102
Déplacements activités pastorales	1 250	1 339
Bulletin paroissial, dépenses	743	718
Frais de rencontre	0	0
Documentation et revues	679	0
DÉPENSES - TOTAL	13 368	8 234
EXCÉDENT DE LA PASTORALE	6 246	9 531

Veuillez noter que le prêtre modérateur contrôle, en plus des revenus et dépenses de la pastorale, le compte des messes dont le surplus est aussi réparti aux fabriques. Seuls les dons affectés à ce que nous appelons la pastorale caritative ne sont jamais réaffectés à l'administration générale des fabriques.

En honorant les dons que nous laissons fructifier, en les offrant à Dieu pour qu'il les fasse grandir encore, nous cheminons en nous respectant nous-mêmes. Gilbert Adam

Rapport financier de l'unité en 2025

REVENUS	2025	2024	DÉPENSES	2025	2024
Vente d'articles	4 720	3 536	Achats pour vente d'articles:	4 568	3 441
<i>Prions:</i>	11	9	<i>Prions:</i>	2 366	1 726
<i>Lampions, cierges, rameaux, ange:</i>	3 267	2 880	<i>Lampions, cierges, rameaux, crèche:</i>	2 202	1 715
<i>Extraits et certificats:</i>	1 441	647	Frais bancaires	977	803
Quêtes ordinaires	22 233	19 834	Taxes remboursables	987	875
Quêtes extra-diocésaines	1 010	873	Quêtes extra-diocésaines	97	873
Remb. Emploi Été Canada	9 746	4 646			
Remboursements divers	9 710	825	Salaires et charges sociales	89 006	69 603
			<i>Prêtres, salaire:</i>	25 735	19 170
			<i>Prêtres, déplacements:</i>	1 903	1 321
			<i>Secrétaires/administration:</i>	45 499	39 212
			<i>Emploi Été Canada:</i>	9 209	4 252
			<i>Charges sociales:</i>	5 077	4 120
			<i>Entretien ménager:</i>	1 583	1 527
			Bureau central, Presb. Ste-Anne	4 526	
			<i>Huile à chauffage:</i>	2 736	2 009
			<i>Électricité:</i>	1 028	806
			<i>Entretien bâtisse:</i>	762	947
			Frais de bureau:	4 392	
			<i>Assurances:</i>	213	213
			<i>Téléphone, internet:</i>	762	746
			<i>Papier/ impression:</i>	1 949	2 098
			<i>Fournitures diverses:</i>	742	929
			<i>Frais postaux:</i>	264	368
			<i>Informatique:</i>	463	642
REVENUS - TOTAL	47 419	29 714	DÉPENSES - TOTAL	104 554	84 352

Pour connaître le partage à votre paroisse, voir les pages suivantes avec les autres revenus/dépenses de l'unité pastorale.

Dans la chrysalide de cette vie, Dieu tisse en moi cet être de lumière que je serai un jour dans l'éternité. « Dès maintenant nous sommes enfants de Dieu », mais c'est dans le secret. Serge-Thomas Bonino

PAROISSE SAINTE-ANNE

Mont-Saint-Grégoire — Sainte-Anne-de-Sabrevois



Ont été inhumés au cimetière Mont-St-Grégoire:

Jean-Guy Brosseau de Longueuil, 83 ans, fils de Alfred Brosseau et Lucienne Brossard; **Jacques Clermont** de St-Jean-sur-Richelieu, 104 ans, veuf en premières noces de Lillie Lapointe et en secondes noces de Pauline Desforges.

Rendons notre église plus vivante

C'est toujours un plaisir de communiquer avec vous. Le printemps arrive bientôt, tout deviendra plus lumineux et plus agréable.

Nous travaillons très fort pour conserver notre église en bon état mais ce dont elle a le plus besoin c'est de votre présence. Aidez nous à la rendre plus vivante, elle est l'âme de notre village. Ensemble nous sommes plus forts.

Flore Toulouse, présidente

Aux heures importantes de l'histoire du Salut, quand Jésus est passé de la vie familiale à la vie publique, Marie était là. Gérald Chaput

Les Trouvailles de sainte Anne

Nos activités se dérouleront comme d'habitude:

- les mardis et mercredis de 13h à 17h
- les premiers samedis du mois de 9h à 16h.

Bienvenue à notre grand bazar du printemps les 2 et 3 mai de 9h à 16h. Nous vous attendons avec impatience et merci de nous encourager, c'est apprécié.

Flore Toulouse, présidente

Cimetière SAINTE-ANNE

Avoir de l'exercice terminé le 31 décembre 2025

	2025	2024
Solde au début	29 765	20 663
Revenus	11 866	18 888
Dépenses	-8 374	-9 786
Solde à la fin	33 257	29 765

L'Esprit Saint vient en nous avec la tendresse d'un défenseur véritable, car il vient pour sauver, pour guérir et enseigner, fortifier et reconforter. Saint Cyrille de Jérusalem

Paroisse Sainte-Anne: Rapport financier 2024 et 2025

REVENUS	2025	2024	DÉPENSES	2025	2024
Mariages	0	0	Mariage	0	0
Funérailles	7 310	4 790	Funérailles	1 170	895
Funérailles quêtes	1 920	1 683	Liturgie fleurs/musique	565	416
			Activité pastorale	1 216	500
Activités pastorales - Sanctuaire	17 779	10 709	Activités pastorales - Sanctuaire	14 518	9 243
Dons	3 755	1 760	CSST Bénévoles	518	449
Dons bâtisses	445	650	Église électricité, huile	25 593	19 291
Dons chauffage	8 065	2 826	Église entretien	3 547	7 227
			Presbytère tél/élect/huile	3 948	3 561
			Presbytère entretien	2 000	0
			Neige/gazon	3 249	3 628
Ristourne assurances	2 520	987	Prime assurances	14 050	13 767
Concert - billets	3 600	0	Concert	600	0
Journée spaghetti-billets	5 835	5 192	Journée spaghetti (dépenses)	1 267	987
Journée spaghetti- Commanditaires	3 035	3 105			
Bazar	68 428	63 072	Bazar (dépenses)	7 240	4 115
			Presbytère: balcon et fenêtres	62 585	
Sanctuaire (% dû à la fabrique)	2 441	1 724	Registre/Bureau/Téléphone	326	633
Location terre/presbytère	14 784	16 591	Taxes foncières	584	551
Intérêts fabrique	12 861	2 161	Cotisation diocésaine	829	687
			Quêtes extra-diocésaines	373	19
Remb.TPS/TVQ	5 139	3 204	TPS-TVQ remboursable	9 846	3 083
Unité (p.20-21) 40.9%	28 197	12 440	Unité (p.20-21) 40.9%	49 025	23 668
Capitation	7 095	5 165	Acquisitions	1 844	
Remb. CECR pour St-Grégoire	36 374	9 153	Coût bâtisses St-Grégoire	36 126	6 151
REVENUS - TOTAL	229 583	145 211	DÉPENSES - TOTAL	241 019	98 870

DÉFICIT 2025	-11 436
EXCÉDENT 2024	46 341



Chacun doit continuer sa route, à son rythme. La foi n'est pas une halte mais un chemin parsemé de découvertes. Pierre-Yves Materne

La prière du « Notre Père » est hors temps. Nous nous y reconnaissons devant Dieu comme des êtres issus de son amour créateur. Elle nous inscrit dans la solidarité et l'unité.

Jean-Parfait Cakpo

PAROISSE SAINT-ALEXANDRE



Est retournée à la maison du Père:

Lise Tremblay, 84 ans, veuve de Gilbert Marcotty et mère de Brigitte, Raymond et Patrick.

Chic Bazar Alexandrin - 2 et 3 mai

Nous sommes toujours ouverts à recevoir des dons tels que des articles de cuisine (vaisselle, petit électroménager, verrerie, etc.), des jouets, des livres, des couvertures, des draps, des petits meubles d'appoint, des outils (brouette, pelle, etc.) et des articles de garage.

Il est important de noter que les vêtements et les chaussures ne sont pas autorisés.

Les fonds collectés seront utilisés pour assurer l'entretien du presbytère et de l'église.

Pour toute demande d'information, vous pouvez contacter : Lyne Bouthillette 579-362-3287, Raymonde Bessette 450-347-8728 ou Christiane Mercier 450-346-4112.

Au plaisir de vous voir nombreux,

De toute l'équipe du **Chic Bazar Alexandrin**.

Fabrique Saint-Alexandre

447, rue Saint-Denis
Saint-Alexandre QC J0J 1S0

Si vous souhaitez louer la salle, veuillez contacter Danielle Clément. 450-347-1680



Salle du Clocher

Cimetière SAINT-ALEXANDRE

Avoir de l'exercice terminé le 31 décembre 2025

	2025	2024
Solde au début	28 941	20 223
Revenus	15 443	15 886
Dépenses	-10 200	-7 168
Solde à la fin	34 184	28 941

La prière est une chose aussi essentielle pour nous que la terre qui nous porte, l'air que nous respirons, le pain qui nous rassasie, le cœur qui bat dans notre poitrine. Saint Jean Eudes

Paroisse Saint-Alexandre: Rapport financier 2024 et 2025

REVENUS	2025	2024	DÉPENSES	2025	2024
Mariage	-	580	Mariage	-	40
Funérailles	3 795	7 140	Funérailles	873	2168
Funérailles sympathies à l'église	1 130	3 290	Liturgie fleurs, orgue	1 536	954
Funérailles quêtes	1 049	3 807	Pastorale	664	108
Don memoriam	-	-	CSST bénévoles	337	257
Dons	6 352	2 044	Église électricité	3043	2 484
Dons bâtisses	1 160	1 410	Église gaz propane	29 074	27 500
Dons chauffage	7 445	10 360	Église entretien	9 146	3 476
			Presbytère électricité	413	555
			Presbytère gaz propane	5 301	4 686
			Presbytère entretien	275	
Vente tasses / stylos	940		Tasses, stylos	376	
Dons entretien des bâtisses	2 500	5 210			
Ristourne assurance	1 492	1 109	Prime assurance	16 925	16 006
Chic Bazar	28 716	27 541	Chic Bazar	2 121	1 218
Levee de fonds Concert de Noël	1 020	797	Concert de Noël	60	
Projet achat statue	5 000		Frais dons chauffage	200	195
Location de salle	425	3 200	Registre/Bureau/Téléphone	1 529	963
Intérêts fabrique	3 125	897	Cotisations diocésaines	887	799
Patrimoine Religieux	-	-	Réparations majeures (Fournaise)		
Remb. TPS/TVQ	3 558	3 082	TPS/TVQ remboursable	3 536	2 822
Unité (p.20-21) 11.4%	11 522	6 818	Unité (p.20-21) 11.4%	17 318	13 402
Capitation	6 425	6 025	Quêtes extra-diocésaines	104	
REVENUS - TOTAL	85 654	83 310	DÉPENSES - TOTAL	93 718	77 653

DÉFICIT 2025	-8 064
EXCÉDENT 2024	5 657

Une pensée pour Pâques.

« Jésus n'est pas retourné à une vie normale de ce monde, comme Lazare et les autres morts que Jésus a ressuscités. Lui est entré dans une vie différente, nouvelle; dans l'immensité de Dieu. »

(Benoît XVI)



Rejoignez-nous sur Facebook!



Paroisse St-Alexandre d'Iberville



Chic Bazar Alexandrin

Un chemin n'est pas absolu en soi, c'est le chemin vers la manifestation définitive du Seigneur. La vie est un chemin vers la plénitude de Jésus Christ, lorsqu'il reviendra. Pape François

PAROISSE SAINT-GEORGES D'HENRYVILLE

Clarenceville — Henryville — Noyan



Est retourné à la maison du Père:

Maurice Van Wolvelaer, 83 ans, époux de Jeannine Campbell et frère de René.

Activités à venir - Levées de fonds pour notre église

Dîner-spaghetti

Dimanche 12 avril de 11h30 à 13h30 à la salle Le Sabot d'Or, Henryville.

Menu: salade César, crudités, repas principal, pain/beurre, desserts variés et breuvage.

Coût :

**Adulte - 13 ans et plus: 20\$,
enfant de 5-12 ans: 5 \$,
4 ans et moins: gratuit.**

Bingo paroissial

Dimanche 26 avril de 13h30 à 16h00 à la salle Le Sabot d'Or, Henryville. L'ouverture des portes est à 12h30. 500\$ en prix. Participants: 18 ans et plus.

Dieu a besoin de notre personnalité, de notre créativité. Il ne peut que l'ensemencer en nous accompagnant avec tendresse. Marc Pernot

Loterie à lot progressif la Chasse à l'As de Cœur

Venez participer au tirage **les mardis de 13h00 à 18h30 (vente de billets);19h00 (tirage).** Au 17 février, la cagnotte était de 1892\$.

Pour information: Claire Campbell 514-943-2722.

Bienvenue à tous!

Cimetière ST-GEORGES D'HENRYVILLE

Avoir de l'exercice terminé le 31 décembre 2025		
	2025	2024
Solde au début	8 083	6 233
Revenus	14 564	7 771
Dépenses	-10 420	-5 921
Solde à la fin	12 227	8 083

Cimetière ST-JACQUES-LE-MAJEUR

Avoir de l'exercice terminé le 31 décembre 2025		
	2025	2024
Solde au début	17 441	15 745
Revenus	7 219	6 812
Dépenses	-3 804	-5 117
Solde à la fin	20 855	17 441

L'œuvre de notre salut est œuvre de longue haleine et Dieu la poursuit avec persévérance. Dieu ne cesse pas l'œuvre de ses mains, on peut compter sur lui.

Serge-Thomas Bonino

Paroisse Saint-Georges : rapport financier 2024 et 2025

REVENUS	2025	2024	DÉPENSES	2025	2024
Mariages	1 320	600	Mariage	238	164
Funérailles	5 100	3 890	Funérailles	1 270	1 082
Funérailles sympathies à l'église	1 477	1 650	Liturgie fleurs	40	96
Funérailles quêtes	1 532	1 587	Liturgie orgue	585	635
Dons	2 255	3 328	CSST Bénévoles	156	161
Dons bâtisses	865	1 270	Église électricité	1 467	1 327
Dons chauffage	9 062	6 242	Église huile	20 749	17 759
Frais de service			Église entretien	5 888	3 297
			Neige/gazon	809	1 416
Ristourne assurances	963	847	Prime assurances	10 437	11 049
Souper paroissial (billets)	10 227	11 333	Souper paroissial	3 693	4 725
Souper Commandites	7 325	7 270			
Levées de fonds: diner	11 371	11 701	Levées de fonds - Dépenses	3 215	3 812
Levée de fonds - Concert	1 844		Concert	1 065	
Levée de fonds - Prêts	1 000	700	Rembourser prêts paroissiens	2 600	2 500
Divers (Chasse à l'As)	8 883	5 775			
Location	625	605	Registre/Bureau/Téléphone	760	802
Intérêts fabrique	2 992	2 495	Cotisation diocésaine	734	740
			Quêtes extra-diocésaines	164	
Remboursement TPS/TVQ	2 624	2 771	TPS-TVQ Remboursable	2 453	2 062
Unité (p.20-21) 17.9%	10 277	10 692	Unité (p.20-21) 17.9%	19 407	21 032
Capitation	5 175	5 665			
REVENUS - TOTAL	84 917	78 419	DÉPENSES - TOTAL	75 730	72 659

Chauffage de notre église

Merci à tous ceux et celles qui contribuent à maintenir notre lieu de culte en bon état durant la période hivernale. Tout soutien financier est essentiel et très apprécié.

EXCÉDENT 2025	9 187
EXCÉDENT 2024	5 760
PRÊTS SANS INTÉRÊTS	?



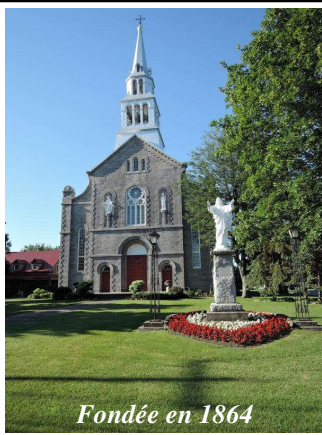
Rejoignez-nous sur Facebook!



Église St-Georges d'Henryville, levée de fonds

Tout simplement, il faut que nous fassions comme les enfants qui, dans une nuit bien profonde, tiennent la main de leur père ou de leur mère et se laissent conduire où on les mène. Sainte Julie Billiard

PAROISSE SAINT-SÉBASTIEN Saint-Sébastien — Venise-en-Québec



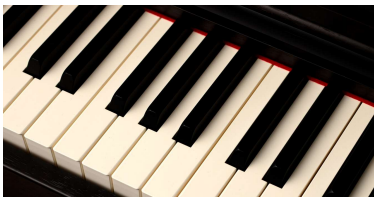
Est retourné à la maison du Père:

Gérard Lanoue de Marieville, 89 ans, époux de Berthe Lamarre.

Merci

Un gros merci à une famille de Venise qui nous a offert un orgue. Aussi un merci spécial à nos valeureux déménageurs Louis, Simon et Philippe Alix ainsi que Claude et Sylvain St-Denis Ensemble, ils ont transporté l'orgue à l'église de St-Sébastien.

Pierrette Alix, présidente



merci

« Avance au large » dans ton aujourd'hui, car il est un commencement, une création qui te découvre ce qui a du prix en toi.

Régine Maire

Mot de votre présidente

Aux paroissiennes et paroissiens des municipalités de St-Sébastien et Venise.

Je tiens à vous remercier de votre grande générosité durant la campagne de financement en cours. Sans votre appui continu, notre situation serait autrement plus catastrophique. Peu importe le montant que vous pouvez donner, nous savons que c'est de bon cœur.

Oui, l'assemblée de fabrique de la paroisse a pris une décision déchirante, soit de se départir de son lieu de culte. Cependant, tant et aussi longtemps, que l'église demeurera aux paroissiens, les célébrations auront lieu comme maintenant. On aimerait vous voir nombreux à participer aux célébrations de la semaine sainte et pour le jour de Pâques.

Les bénévoles seront là pour vous accueillir avec le sourire.

Cimetière ST-SÉBASTIEN

Avoir de l'exercice terminé le 31 décembre 2025

	2025	2024
Solde au début	2 261	2 047
Revenus	5 747	8 112
Dépenses	-5 322	-7 898
Solde à la fin	2 686	2 261

Celui qui s'émerveille a des étoiles dans les yeux. De vraies étoiles, qui ne sont pas le reflet de celles du ciel, mais la manifestation de celles qu'il porte dans son cœur.

Jacques Salomé

Paroisse Saint-Sébastien : rapport financier 2024 et 2025

REVENUS	2025	2024	DÉPENSES	2025	2024
Mariages	650	580	Mariage	90	68
Funérailles	1 020	2000	Funérailles	100	524
Funérailles sympathies à l'église	428	775	Liturgie fleurs		28
Funérailles quêtes	238	1 385	Liturgie orgue	875	745
			Déplacements	488	574
			CSST Bénévoles	75	122
Dons	1 803	3 915	Église électricité	1 158	1 008
Dons bâtisses	1 185	1 375	Église gaz naturel	11 256	8 983
Dons chauffage	2 155	1 560	Église entretien	2 710	2 853
			Neige/gazon/fleurs extérieur	739	
Ristourne assurances	661	508	Prime assurances	7 131	7 077
Campagne financement: fournaise	5 373				
Levée de fonds: Tirage/spectacle	3 600	3 145	Levée de fonds: Tirage	-	849
			Réparation majeure: fournaise	31 709	
			Registre/Bureau/Téléphone	576	771
Intérêts fabrique	4 776	2 635	Cotisation diocésaine	1 089	1 199
Remboursement TPS/TVQ	1 402	1 672	TPS-TVQ remboursable	3 246	883
Unité (p.20-21) 29.7%	17 037	17 530	Unité (p.20-21) 29.7%	32 172	34 487
Capitation	5 215	4 995	Quêtes extra-diocésaines	271	
REVENUS - TOTAL	45 543	42 075	DÉPENSES - TOTAL	93 685	60 171

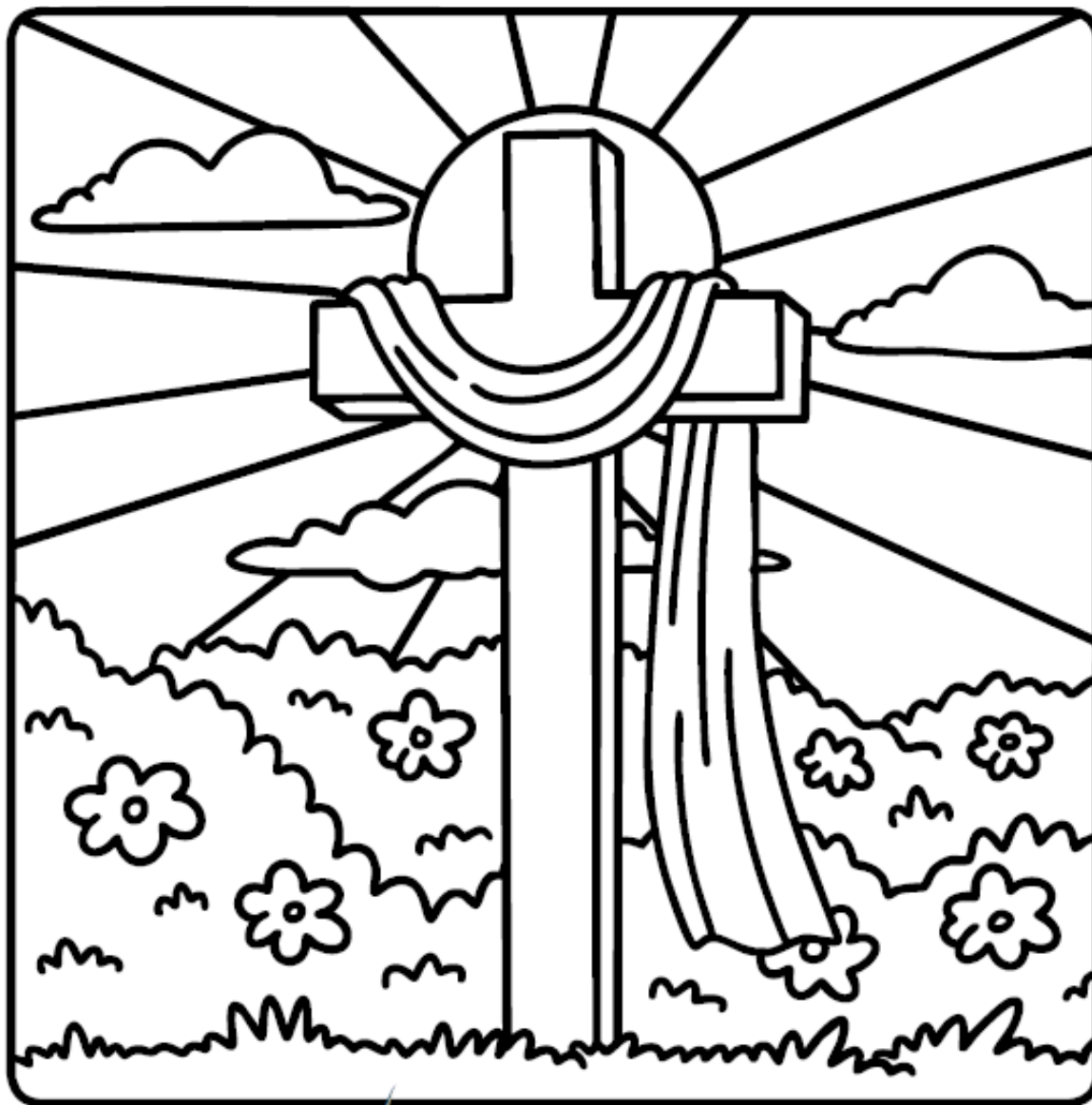
DÉFICIT 2025	- 48 142
DÉFICIT 2024	- 18 096

Joyeuses Pâques

Il est doux qu'un ami se tienne près de son ami. Ainsi, Dieu se tient auprès de nous, constant et immobile. Maître Eckhart

Mets de la couleur à ce dessin et envoie le à:
Les Seigneuries du Lac, 1138 Route 133
Sainte-Anne-de-Sabrevois J0J 2G0

Joyeuses Pâques



Volume 27 Nos 3-4

Les Seigneuries du Lac

secrétariat centralisé Téléphone : 450-741-7446
 1138 Route 133 Messagerie :
 Sainte-Anne-de-Sabrevois seigneuriesdulac@hotmail.com
 Québec J0J 2G0 site internet: www.seigneuriesdulac.org

**Église catholique
romaine**

Heures d'ouverture du secrétariat: **10h à 16h du lundi au jeudi, 10h à 13h le vendredi**

S'informer pour se former

ÉQUIPE PASTORALE MANDATÉE

Éloi Giard, curé

Jacques Patenaude	diacre permanent	collaborateur à l'équipe pastorale
Julien Shank	diacre permanent	collaborateur à l'équipe pastorale

Assemblées de fabrique

Paroisse St-Alexandre

3 Paul Boucher 3 Alexandre R. Neeser, vp
 2 Gotthard Neeser 2 Jean Hubert Naré
 1 Jacqueline C. Patenaude 1 Jean-Claude Lefebvre
 Alain Pinard (514-443-4749) président

Paroisse Ste-Anne

Mont-St-Grégoire - Ste-Anne-de-Sabrevois

3 Guy Chamberland, vp 3 Normand Leclair
 2 Marie-Marthe Véronneau 2 Hélène Poulin
 1 Chantal Normandeau 1 Aline Poirier
 Flore Toulouse (450-347-7264) présidente

Paroisse St-Georges

Clarenceville - Henryville - Noyan

3 Serge Bertrand 3 Claire Campbell
 2 Claude Méthé, vp 2 André Thibodeau
 1 Daniel Thimineur 1 Françoise Goulet
 Claire Campbell (514-943-2722), présidente

Paroisse St-Sébastien

St-Sébastien - Venise-en-Québec

3 Jean-Charles Fournier 3 Lise Lecours
 2 2 Claude St-Denis
 1 Diane Panneton 1 Martin Thibert
 Pierrette Alix (450-244-8888) présidente

Compagnie de Cimetières Catholiques Romains Les Seigneuries du Lac

Messagerie : CCCRSDL@gmail.com

Les cimetières concernés :

Cimetière Saints-Martyrs-Canadiens de Venise-en-Québec
 Cimetière Mont-St-Grégoire
 Cimetière Sainte-Anne-de-Sabrevois
 Cimetière Saint-Sébastien
 Cimetière Notre-Dame-de-Bonsecours de Richelieu

Les membres de la Compagnie :

Fabrique Saint-Sébastien
 Fabrique Sainte-Anne-de-Sabrevois
 Fabrique Notre-Dame-de-Bonsecours

L'assemblée des délégués :

Éloi Giard, curé; Pierre Claver Nzeyimana, curé
Pour Notre-Dame-de-Bonsecours :
 Christian Drouin; Francine Fleury; Françoise Richard
Pour St-Sébastien :
 Charles Krans; Jean-Jacques Desrosiers; Raymond Fortin
Pour Ste-Anne :
 Aline Poirier; André Tétreault; Normand Leclair

Conseil d'Administration

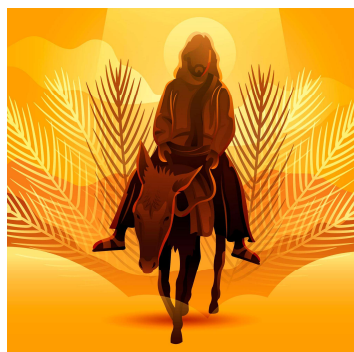
Exécutif : Claude Boudreau, ptre et président; Charles Krans, vice-président; Suzane Ouellette, sec. trésorière
Administrateurs-trices : André Tétreault; Charles Krans; Christian Drouin; Françoise Richard; Jean-Jacques Desrosiers, Normand Leclair

Table des présidents

Éloi Giard, curé
 Alain Pinard, Flore Toulouse, Claire Campbell, Pierrette Alix

5^e dimanche du mois de mars

Dimanche des Rameaux



**GRAND RASSEMBLEMENT
DES PAROISSES
DE L'UNITÉ PASTORALE**

**DIMANCHE LE 29 MARS À 10h00
à l'église d'Henryville.**

Ayez confiance! Jésus nous conduit

CÉLÉBRATION COMMUNAUTAIRE DU PARDON

15 mars 14h00 Célébration du Pardon à l'église de St-Alexandre

SEMAINE SAINTE 2026

DIMANCHE DES RAMEAUX

29 mars 10h00 Messe à l'église d'Henryville

MERCREDI SAINT

1^{er} avril 19h30 Messe Chrismale à la Cathédrale de St-Hyacinthe

JEUDI SAINT

2 avril 19h30 La dernière Cène à l'église de St-Sébastien

VENDREDI SAINT

3 avril 15h00 La Passion du Seigneur à l'église de Ste-Anne-de-Sabrevois

Ayez confiance! Il est vivant

SAMEDI SAINT

4 avril 20h00 Vigile pascale à l'église St-Alexandre

DIMANCHE DE LA RÉSURRECTION PÂQUES

5 avril 10h00 Messe à l'église d'Henryville

